

Aufbereitungs- und Montageanweisung für zerlegbare Knochenstanzen

Allgemeine Anwendungshinweise

Dieses Produkt darf ausschließlich entsprechend der bestimmungsgemäßen Verwendung eingesetzt werden. Vor dem Einsatz sind vom zuständigen Personal diese Anweisungen zur Kenntnis zu nehmen. Zerlegbare Knochenstanzen müssen zum Schutz von Patienten, Anwendern und Dritten vor dem ersten und jedem weiteren Gebrauch nach den aktuellen gesetzlichen Vorgaben in validierten Verfahren aufbereitet werden! Beachten Sie dabei die einschlägigen Normen. Das gilt auch vor der Versendung zur Wartung / Reparatur.

Die Aufbereitungshinweise sind zu beachten.

Der Erfolg der Aufbereitung liegt ausschließlich in der Verantwortung des Betreibers.

Bestimmungsgemäße Verwendung

Knochenstanzen dienen spezifischen chirurgischen Eingriffen verschiedener Fachbereiche und sind nur von ausgebildetem und eingewiesenem Fachpersonal anzuwenden.

Funktionskontrolle

Vor jeder Verwendung ist die ordnungsgemäße Funktion zu überprüfen. Bei Veränderungen der Oberfläche, der Geometrie (Verformung) oder der Handhabung ist ein qualifizierter chirurgiemechanischer Fachbetrieb zu konsultieren bzw. eine Instandsetzung zu veranlassen.

Aufbereitung

Es sind die aktuellen Empfehlungen des RKI / BfArM sowie die Hinweise der Maschinen- und Chemiehersteller zu beachten.

Um eine ordnungsgemäße Reinigung / Desinfektion zu gewährleisten, ist die Knochenstanze zu öffnen.

HINWEIS:

Die Handhabung zur Montage / Demontage ist der beigefügten Information im Anhang zu entnehmen.

Manuelles Verfahren:

Grobe Verschmutzungen sind ggf. vorab zu entfernen. Die Knochenstanze ist in eine geeignete Reinigungs- und Desinfektionslösung so einzulegen, dass alle Oberflächen bedeckt sind. Die Angaben des Desinfektionsmittelherstellers zu Konzentration und Einwirkzeit sind zu beachten. Die Reinigung der Knochenstanzen in einem Ultraschallbecken ist möglich. Beachten Sie dazu die Angaben des Geräteherstellers.

Nach Desinfektion und Reinigung ist die Knochenstanze gründlich mit vollständig entsalztem Wasser nachzuspülen, so dass keine Rückstände verbleiben. Die anschließende Trocknung ist mit einem sauberen, flusenfreien Tuch durchzuführen.

Sollten danach noch Restverschmutzungen zu beobachten sein, sind diese zu entfernen. Die Reinigung / Desinfektion ist ggf. zu wiederholen.

Maschinelles Verfahren:

Bei der maschinellen Reinigung und Desinfektion sollten nur validierte Aufbereitungsverfahren angewendet werden, bei der die Reinigungs- und Desinfektionsergebnisse erwiesenermaßen erfolgreich sind. Die verwendeten Reinigungsmittel (sauer, neutral, alkalisch) müssen für den Zweck geeignet und zugelassen sein. Die Angaben des Chemieherstellers sind zu beachten.

Die Schlusspülung hat mit vollständig entsalztem Wasser rückstandsfrei zu erfolgen. Nach Beendigung des Programms sind die Knochenstanzen umgehend aus dem Gerät zu entnehmen.

Kontrolle, Wartung und Prüfung

Nach der Reinigung und Desinfektion ist eine Prüfung auf Gebrauchsfähigkeit durchzuführen. Achten Sie auf die Unversehrtheit der Oberfläche. Die beweglichen Teile und Gleitflächen sind mit einem geeigneten, dampfdurchlässigen Pflegemittel zu ölen. Nach dem Zusammenbau der Knochenstanze ist die Funktionsfähigkeit zu prüfen.

Sterilisationsverfahren

Eine Dampfsterilisation hat in Geräten mit validierten Verfahren zu erfolgen. Geeignete Verfahren sind:

- 134°C / 5 Minuten Haltezeit
- 134°C / 18 Minuten Haltezeit
- 121°C / 20 Minuten Haltezeit

Lagerung

Die Lagerung sollte in trockenen, sauberen Schränken erfolgen.

Entsorgung

Bei der Entsorgung sind keine besonderen Maßnahmen erforderlich.

Stand 01.01.2011



Schnorrenberg Chirurgiemechanik GmbH
Hauptstraße 62
16348 Wandlitz-OT Schönwalde
Tel.: 03305626-110

Montageanleitung (zerlegbare Knochenstanze)



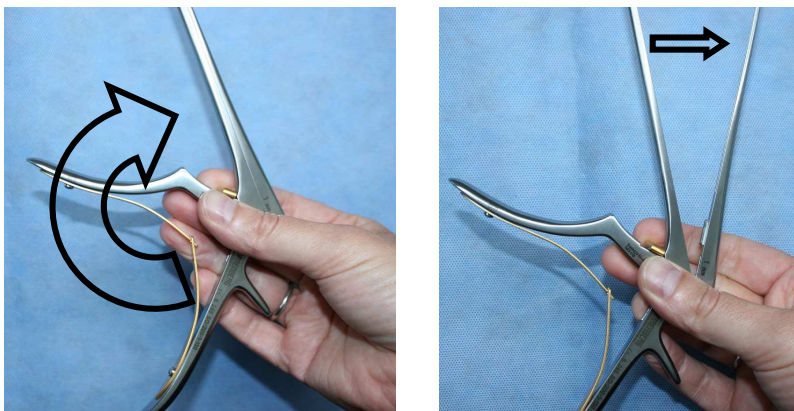
Demontage: Zum Lösen des Schlittens den Verriegelungsnocken seitlich herausdrücken, bis er 90° verdreht ist.



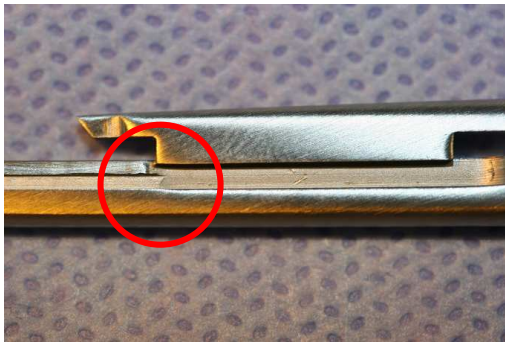
Wenn der Verriegelungsnocken ca. 90° verdreht ist, die Knochenstanze waagrecht halten, ohne den Schlitten mit den Fingern zu blockieren.



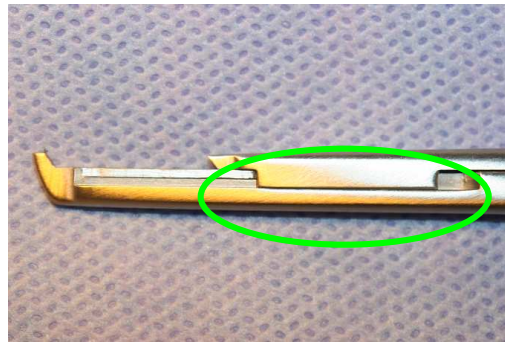
Das Instrument senkrecht halten, die Branchen in Ruhestellung lassen und nach hinten kippen. Der Schlitten fällt aus der Führung.



Montage: Darauf achten, dass der Schlitten auf dem Führungsprofil liegt.

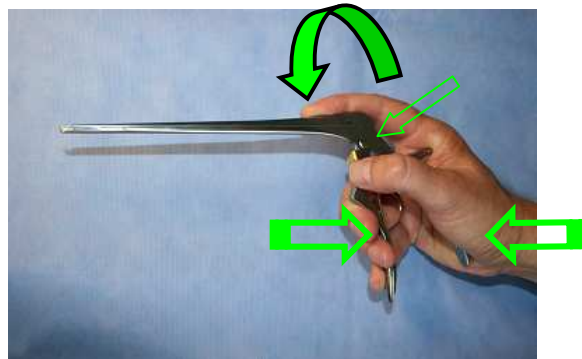


Falsch!



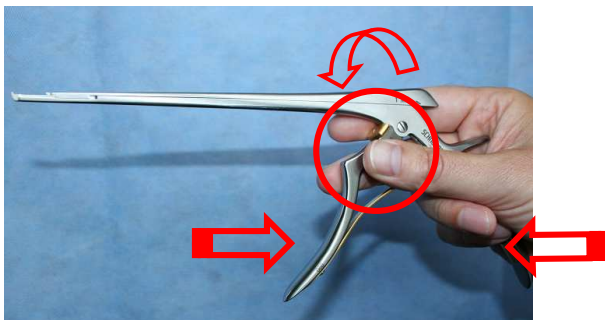
Richtig!

Der Schlitten muss spaltfrei aufliegen, den Schlitten mit dem Finger andrücken.
Die Branchen zusammendrücken.



Richtig!

Den Verriegelungsnocken in Grundposition drehen, dabei die Branchen zusammendrücken.



Falsch! Branchen nicht zusammengedrückt,
Schlitten nicht angedrückt.

